

## REGIONAL INFLUENCE on MALT?

– en tidsresa i skotska whiskyregioner

### INNEHÅLL

Förord, provningsupplägg	2
Region & Ålder?	3-4
Ian Macleod & Co	5
Macleods singelmalter	6-11
Glasunderlägg etc	12-13

# Regional influence on malt whisky?

**R**EGION vs INDIVIDUALITET? Myten att whisky från samma region skulle smaka likadant är modern och överraskande seglivad. Regionindelningen har en administrativ funktion. Med tiden har likhetstecken satts mellan smak och geografiskt läge. Alla whiskyböcker skrivs med kartan framför näsan, där dras hellre växlar på likheter inom en region, än skillnader. Detta är orimligt eftersom varje destilleri gör sin egen whisky. När blenders kategoriserar maltwhisky bryr de sig inte om regioner, whiskies klumpas istället samman i smakkluster.

**BLENDED vs MALT?** En korrekt beskrivning av skotsk maltwhisky är som grenar på den mäktiga blended Scotch-eken. 94 procent av all malt försvinner in i blends. Bruket att blanda olika maltwhiskies med den lättare grain-whiskyn uppstod på 1800-talet. Dessförinnan dracks maltwhisky, fast bara hemma

i Skottland. Blended Scotch öppnade världen för skottarna. Nu svänger pendeln tillbaka. Scotch minskar och maltwhisky ökar. Skillnaden är att nu dricker hela världen malt, inte bara skottarna.

**EK vs DESTILLAT?** 1800-talsskotten drack sin whisky mer eller mindre färsk. Max några år gammal. Det smakade mycket destilleri – mycken malt och estrar och aldehyder från jäsning/destillering. Eksmak var en styggelse, eftersmak något besvärligt och fult. Idag kräver våra smaklökar minst tioårig whisky. Vi avgudar eftersmaken, vi suktar efter ekighet. Men whisky går i mål redan efter åtta år. Skillnaden är att eken tar liten plats, destillatet står ut, destilleriets särart framstår i blyxtbelysning.

--Henrik Aflodal, Whiskyspot.com

---

## Förslag till provningsupplägg:

### 1. PROVNINGENS SYFTE

Provningsgruppen vill klargöra/diskutera följande:

- Regionens inverkan på smaken hos en maltwhisky
- Regionerna fyller en administrativ funktion för blended Scotch
- Eksmak i whisky är en modern företeelse
- Gissa vad det är i flaskan?

### 2. PROVNINGSMODELLER

#### STAFETT-PROVNING

Ett par personer läser in sig på materialet och håller varsitt anförande. Mellan varje föredrag provas en whisky. Kvällen avslutas med omröstning varpå bästa whisky koras.

#### GRUPP-PROVNING

Dela in sällskapet i grupper om 4-6 personer och tilldela varje grupp en whisky. Gruppledaren har läst in sig på ett avsnitt i materialet. Provningsgruppen startar med att varje grupp provar sin whisky och tillsammans beskriver den. Efter 20 minuter redovisar första gruppen sitt resultat. Gruppledaren håller sitt anförande, varpå någon ur gruppen leder provningen (samtidigt delas gruppens whisky ut till de andra). Därefter tar nästa grupp vid och presenterar sin whisky. Kvällen avslutas med omröstning. Gruppen vars whisky vinner premieras med valfritt pris (kanske en whisky).

# Finns verkligen whiskyregionerna?

Indelningen i whiskyregioner är en administrativ innovation. Branschorganet Scotch Whisky Association delade ursprungligen in Skottland i Lowlands, Highlands, Campbeltown och Islay. Alla högländsdestillerier inklusive öarna (utom Islay) klumpades ihop i Highland. 1994 pockade verkligheten på nya gränser. Speyside skiljdes ut från Highland varpå Campbeltown ströks ur rullorna för att uppgå i Highland. Officiellt sades att enkom två destillerier var för lite för att bilda en egen region. Det egentliga skälet var nog mer krasst: ingen av de båda var medlemmar i organisationen!

Att försöka påvisa regionala smakskillnader i Skottland är svårt. På pappret är det bara Lowland-whiskyn som skiljer ut sig profilmässigt eftersom den trippeldestilleras istället för att dubbeldestilleras. Till skillnad från vin påverkas inte makningen av whisky av jordmån, växt- och klimatbetingelser. Avsikten är alltid att producera en konsistent sprit som sedan lagras på ekfat där variationer uppstår som överbryggas genom att faten i slutändan blandas samman. Årgångswhisky



på det sätt vinvärlden talar om existerar inte heller. Whisky är whisky! Spritkvaliteten designas av pannorna som till formen skiljer sig åt i alla destillerier. Rökighet varieras med andelen torv som används vid torkningen av malten. Whisky lagras under likartade förhållanden. Fuktigt och svalt året om. Inga radikala temperaturfluktuationer. Öarnas havsnära läge påverkar visserligen lagringen enligt tester som gjorts, en Laphroaig förlorar till exempel dimensioner om den lagras på fastlandet. Om den maritima miljön inte tillförde något skulle inte ö-destillerier finnas kvar, de är för dyra i drift. För rökig whisky kan göras varsomhelst.



Det som präglar whisky från olika regioner är marknadens krav genom historien. Och det är det denna provning ska handla om. Varför whisky från olika regioner smakar olika beror på yttre behov och givna förutsättningar (läs = industrins behov).



*Macleods  
blender  
Gordon  
Doctor väljer  
fat och blandar  
firmans  
singelmalter.*



# Har åldern någon betydelse?

När är en whisky en whisky? Efter tre år på fat blir brännvinet whisky enligt EU-lagstiftning. Men när upphör whiskyn att vara whisky - vid 20, 30 eller 10 år? En whisky ska smaka whisky, maltwhiskyn ska prata mälat korn, jäst och skrävla med estrar och aldehyder (från destilleringen), är den skotsk måhända lite rök och torv. Vad finns kvar av



*Tomma fat hos Glen Moray (Speyside).*

allt detta efter tre decennier på fat? Nästan inget, det mesta är konsumerat av eken. Visst är det kul med gammal whisky, men är det egentligen whisky? För hundra år sedan var 10 år gammalt, idag är 10 standardålder för en maltwhisky. När Gilbey för hundra år sedan skröt i sin reklam om vällagrad whisky från Speyside talade man om femårig whisky. I åldrad whisky smakar man eken, inte destilleriet. Tid bygger murar mellan gom och destilleri, därmed inte sagt att resultatet kan bli spännande och gott med åren, men ursprungstypiskt blir det inte. Och det är väl därför vi dricker whisky, för att vi gillar den typiska whiskysmaken?

Provningsen fokuserar på destillatets särart. Koncentrera dig på arom och smak och lämna eftersmaken därhän.



*Nyligen "tankat" fat hos Glenturret (Midlands).*



*Fat på "vänt" hos Glengoyne (Midlands).*

## Ian Macleod & Co Ltd: Från whiskymäklare till destillatör på 69 år!

Ian Macleod är en blender från trakten av Edinburgh, en av de sista (och största) oberoende familjeföretagen i whisky-branschen. Allt startade 1934 när Leonard J Russell började handla med whisky, han reste runt i högländerna och letade upp fat som motsvarade kundernas önskemål, en mäkleri-verksamhet som numera omfattar 'blending' och export av egna varumärken till Europa,



Sydafrika, Fjärran Östern och Sverige. Storsäljaren heter Isle of Skye, en blend som kommer som 8-, 12- och 21-åring. Och det är därifrån Russell tagit företagsnamnet. Ian Macleod från Skye skapade i slutet av 1800-talet en blend och gav den namnet Isle of Skye. Numera en av Skottlands fem mest populära whiskies på hemmaplan.

Under ledning av sonsonen Leonard Russell (varje generation får namnet Leonard!) expanderar Ian Macleod & Co Ltd ordentligt. Från starten som whiskymäklare, sedermera blender och bottler, har man nu avancerat till 'Distiller'. Vid lunchtid 16 april 2003 sålde Edrington-gruppen Glengoyne Distillery i Midlands till Ian Macleod. På köpet fick man blenden Lang's. I buteljeringsanläggningen i Broxburn tappas 15 milj. flaskor sprit årligen.

### Isle of Skye Scotch blend 8 år 40 vol%

AROM: Röksignatur. Sädig bas med citrus. Savigt bladiga övertoner. Ek i bakgrunden: nötigt med toffee och (muskot som kryddaccent).

SMÅK: Halvsöt sädig start. Därpå gräsig. I mitten rökig, sedan kryddig. Mot slutet bladig beska.

EFTERSMAK: Medellång och värmande. Inslag av mintchoklad. Sporadiska rökstänk.

KOMMENTAR: Trevlig insmickrande näsa. Övrig smakupveckling med häftig bladsav mot slutet. Kompetent prisvärd blend. Knappast ek-överlastad, istället uppfriskande med lagom rökinslag.

# Macleod's: Ung singelmaltwhisky från hela Skottland

Macleod's Regional Malt Series är fem singelmalter i förklädnad – Lowland, Highland, Speyside, Island och Islay. Från vilket destilleri respektive whisky kommer sägs inte. Så länge Ian Macleod inte röjer identiteten kan de räkna med fatleveranser (allt för att skydda destilleriernas egna varumärken). Desto roligare för oss konsumenter, gissningsleken att hitta fram till vad det är i flaskan tar aldrig slut.

Faten köps i bulk av Ian Macleod och får ligga kvar i destilleriets eget lagerhus. Islay-whiskyn är alltså autentisk och inte flyttad för lagring på fastlandet i unga år. Whiskyn har vattnats ner till 40 vol% alkohol och filtreras för att inte grumlas om den kyls ner. Visst naggas smaken något i kanten (men nästan all maltwhisky där volymerna är stora filtreras). Buteljering sker i 'batcher' om 15 fat. Initialt användes fem fat, men volymerna ökar. De stora varumärkena blandar upp till 150 fat åt gången.



I lagerhuset på The Glenlivet Distillery.



Imperial Distillery på Speyside.



Glengoyne Distillery i Scottish Midlands.



# Lowland: Trippeldestillerad kvarleva från blended-boomen

Idag regerar lågländarna den skotska whiskybranschen. Whiskyhandlaren Andrew Usher uppfann blended Scotch när han blandade samman Highland-malt och grain-whisky. 1823 grundade John Haig Cameronbridge Distillery i Fife, några år senare installerade han kusinen Robert Steins nya kolonnpanna för att göra 'silent malt' på omältat korn, i praktiken Skottlands första 'grain distillery'. Efterföljarna är världskändisar som Johnnie Walker, George Ballantine, Arthur Bell.

Robert Stein (och konkurrenten Aeneas Coffey) presenterade först sina innovationer för den tidens whiskeybaroner i Dublin som inte var intresserade. Lågländernas entreprenörer nappade istället, inspirerade av det irländska undret. 'Lowland malt' sågs nämligen över axeln, ointressant och röklös jämfört med rökbolmande 'highland malt'.

De klassiska lågländsdestillerierna försvinner numera ett efter ett. 1993-4 stängde Rosebank, Littlemill och Bladnoch. Kvar på banan var Glenkinchie och Auchentoshan. Båda sitter säkert i sadeln, Glenkinchie tillhör Classic Six-serien, och Auchentoshan är parhäst med Bowmore. För några år sedan räddades Bladnoch tillbaka till livet av irländaren Raymond Armstrong som destillerar ny maltwhisky för fullt på gränsen till England. Vidare skänker den pågående mikrodestillertrenden nytt hopp till regionen. I medlems-

Saltig Rosebank Distillery.



ägda Ladybank i Fife ska 1250 medlemmar göra sin egen whisky. Och alldeles i närheten planerar en bonde Daftmill. Mikrodestillierier som vill dubbeldestillera och lär röka sin malt lika hårt som på öarna. Att försöka beskriva en typisk Lowland-whisky blir snart omöjligt!

Att lågländsmalt saknar personlighet är nys. Bara för att whiskyn är destillerad tre gånger försvinner inte smakerna (jmf. feta Bushmills från Nordirland). Kroppen blir lätt, men doft och smak får en stringens och närvaro som dubbel-malten ofta saknar. Dessutom är ju traditionen nästan utdöd, var annars får du smaka trippel-malt? Bara det lär få dina dubbel-malt-intonerade smaklökar att pigga till.



## Macleod's Lowland Single Malt whisky 8 år 40 vol%

**AROM:** Pigg näsa, lätt och tunn. Äppelarom med inslag av saftig apelsin. Blommigt tema. I bakgrunden vanilj, kryddig ingefära och en frisk arom av nymalet kaffe. Ungdomligt energisk, i god balans.

**SMAK:** Söt maltig smak. Äppelstart, därpå citrus. Växlar upp i kryddighet. Mot slutet aningen pepprig.

**EFTERSMAK:** Medellång, oljig. Ren inledning, därpå kaffe som övergår i grape-frukt. Munkänsla påminnande om barndomens 'klipulver' från torkade nypon!

**KOMMENTAR:** Överraskande ekig eftersmak, mycken beska med fascinerande grape-kittling. Äppel-citrus-tema i munnen, och pigg äpplig näsa med kaffeaccent. Större ek-närvaro än hos någon av de andra. Lagrad till lika delar på ex-bourbonfat och använda ekfat.

# Speyside: Motorn i skotsk whisky

Speyside härbärgerar merparten av Skottlands maltwhiskydestillerier. Orsaken är närheten till lågländerna där den viktiga blended-produktionen sket. När whiskyhusen etablerade sig i slutet av 1800-talet byggde och förvärvade de destillerier i sin närhet för att försäkra sig om leverans av maltwhisky till blenden. Så när du reser runt i dagens whiskyland hittar du många referenser till blended Scotch därute. Famous Grouse hemvist på jorden är Glenturret, andra parhästar är Johnnie Walker-Cardhu, Dewar-Aberfeldy, Chivas Regal-Strathisla, Bell's-Blair Athol. Maltwhisky från dessa destillerier utgör ryggraden i respektive blend (96 procent av all Blair Athol-malt går till Bell's). Om lågländsmalterna utgör bakgrundssorl och den rökiga öwhiskyn står längst fram, får ofta en Speyside-malt agera utfyllnad. Tro inte för den skull att Speyside-whisky skulle vara sämre. Tvärtom hittar vi på Speyside de mest särpräglade whisky-personligheterna. Att upptäcka allt är en livsgärning eftersom förrådet av bra maltwhisky är i det närmaste outtömligt.

Speyside-whisky beskrivs ofta som gräsigt och vagt rökigt. Slarvigt sagt stämmer det. Som fyllnadsmassa i blended Scotch får det inte vara rökigt. På Speyside talar det rena destillatet med malt i botten och destillerade gräsaldehyder i förgrunden. Avgörande för Speyside-malten är alltså pannans form, det är därifrån det unika i varje destillat kommer.



*Glenallachie Distillery.*

Ändå är det på Speyside vi hittar den mesta sherryfatslagrade whiskyn. Eller kanske just därför, för att skilja ut medelmåttiga Speyside-malter från mängden? För den här whiskyn kommer mestadels från oloroso sherry-fat. Och det är inte Macallan eller Aberlour eller Glendronach i flaskan. Destilleriet jobbar traditionellt med mycket sherry-ek i sina blandningar. Whiskyn har en krydda och nerv som mår bra av lite sordin. Liksom Ian Macleod handlar det om ett av Skottlands sista oberoende familjeföretag. Mest intressant i sammanhanget är att firman aldrig släpper iväg fat till utomstående. Hittar de sitt namn på en främmande flaska stämmer de omedelbart upp hovsmannen.



## Macleod's Speyside Single Malt whisky 8 år 40 vol%

**AROM:** Söt, tät, voluminös. Oloroso-söt sherrydoft dominerar. Därunder friskt grönt äpple och gräs. Där emellan sockerkaka och söt citronkaramell. Saftigt och smarrigt.

**SMAK:** Krämligt maltig start. Sedan massor av oloroso-sherry! Därpå inslag av farinsocker. Mot slutet liten kryddpuckel (tillför värme).

**EFTERSMAK:** Medellång och ren. Svaga ektoner: nötig med mörk choklad. Torkar upp snart. Munkänsla: bränt socker och sherry.

**KOMMENTAR:** Lagrad på mestadels oloroso-sherryfat. Därav den förföriska sherrynäsan med sockerkaka och grönt äpple. Superb mäktig sherrysmak. Eken fattas dock eftersmaken, whiskyn tappas höjd i finishen. Mer ek behövs för att bygga klart whiskyn.



# Highland: En klassisk Scotch

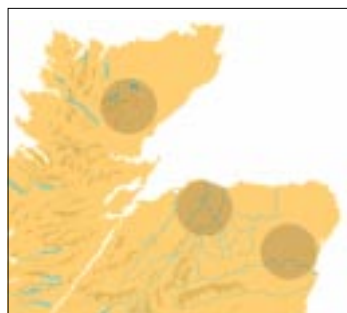
När engelsmännen annekterade Skottland passade de på att rita om kartan i norr. 1784 skapade de sitt eget Norrland och uppfann Highland och Lowland. Den imaginära gränsen går i trakten av Glengoyne (whiskyn görs i högländerna och lagras i lågländerna åtskilda av landsvägen). Problemet för London-regeringen var att skottarna vägrade betala skatt. Alltså de oresonliga högländerna, lågländerna kom inte undan skattmasen.

Den första Highland-licensen togs ut av George Smith i Glenlivet-dalen 1823 när skatten sänktes radikalt. Glenlivet blev fort en celebritet söderöver. Andra följde exemplets makt och skaffade inte bara licens utan tjuvlånade också namnet. 1880 beslöt en domstol att ”det kan bara finnas ett *The Glenlivet*”. De andra fick visserligen använda Glenlivet men bara ihopskrivet med det egna namnet. Ända fram till 1980-talet marknadsfördes kända whiskies som Macallan-Glenlivet, Glen Moray-Glenlivet, Glenfarclas-Glenlivet. Därefter tog de ett kliv framåt. Från Glenfarclas som är ett av Skottlands sista familjeföretag till det numera dybara varumärket Macallan.

Highland-regionen omfattar traditionellt hela Skottland inklusive öarna (utom Lowland, Campbeltown och Islay). Att identifiera en homogen smakprofil är naturligtvis omöjligt. Highland-whisky av idag är inte heller vad

den varit. 1800-talets maltwhisky var överlag rökigare (bränslet var där liksom på öarna torv). Det var whisky-boomen från 1880 och framåt som rensade bort röken. En anpassning till den nya produkten blended Scotch som inte fick vara för rökig.

Macleods Highland-whisky kommer mestadels från ex-bourbonfat. Destilleriets kokostema får draghjälp av vanilj från ekfatet, överdos av sherryek skulle snarare stjälpa än hjälpa. Den här whiskyn är trogen sitt ursprung. Destilleriets officiella buteljeringar innehåller ofta mycket sherry, vilket är synd eftersom whiskyn klarar sig utmärkt på egen



*Utsikt mot Nordsjön. Highland-regionen omfattade förut allt utom Campbeltown och Islay. En administrativ yta, inget annat.*

## Macleod's Highland Single Malt whisky 8 år 40 vol%

**AROM:** Söt honungsarom, inslag av vanilj. Frukt därunder: apelsin och torkad aprikos. Aningen gräddig. Spår av rök. Fet god arom, okomplicerad.

**SMAK** Fyllig och bred. Mjukt maltigt start. Därpå fruktig: söt aprikos och lite syrlig citrus. Mot slutet kryddig hetta.

**EFTERSMAK:** Lång och rund, fet kokos möter apelsin. Strävare fortsättning, mjölkchoklad (ek) adderas. Längst bort: rök.

**KOMMENTAR:** Elegant whisky. Lagrad på mestadels ex-bourbonfat vilket tillåter destillatet att stiga fram. Gräddig honungsnäsa med fruktstänk. Fet smak med aprikosstänk. Eken ger sig till känna som vanilj i näsan, och som mjölkchoklad i eftersmaken. I stort, destillatet som talar.

# Island: Skottlands rök-magasin

Från Orkney i norr till Islay i söder. Den skotska ö-whiskyn är med rätta omtalad och hyllad både inom branschen och av whiskyännare världen över. Men faktum är att det är en bedrövligt dålig affär. Heder åt största bolaget Diageo som drar öwhiskytaget. Talisker, Lagavulin och Caol Ila förser merparten av Scotch blends med rökgig maltwhisky. Pernod Ricard (Chivas) som har hela sitt malt-innehav på Speyside skulle inte drömma om att köpa på sig en maltfabrik. För dyrt, enklare att byta till sig rökwhisky mot Speyside-malt.

Att ö-whisky är rökgig är logiskt. Vad annat finns att elda med därute när malten skall torkas? Öarna består av torv. För tusen år sedan när klimatet var varmare var torven jord och jordbruket blomstrade. Kyla och fukt har tillåtit hedarna breda ut sig och konsumera jorden. Idag makas whisky. Riktigt bra whisky dessutom. Den handfull destillerier som lyckats överleva är av det rätta virket. Det behövs nämligen mycket lite rök-malt för att ge en blend den "skotska signaturen". Desto mer Speyside-whisky går åt för bära upp blendern, därför har mångt 'dussin-destilleri' överlevt på fastlandet. Men på öarna återstår bara de bästa.

Med tanke på att Ian Macleods 'core brand' är blendern Isle of Skye vore det konstigt om inte deras Island-malt kommer från samma ö. När 'originalen' kommer som tioåring är det spännande att få prova en näpen åttaåring. Hetta i munnen och formidabel arom. Attraktivt och prisvärt.



## Macleod's Island Single Malt whisky 8 år 40 vol%

**AROM:** Frukt och rök! Överst frukt: persika och rött äpple, inslag av blommighet. Därunder tjära, överallt rök. Centralt anas pepprighet.

**SMÅK:** Massor av frukt direkt: persika och söt tangerine. Därpå: mild aromatisk pepprighet som övergår i moderat rökighet.

**EFTERSMÅK:** Lång finish, bedarrar dock snart. Sötsyrlig småcitrus mjukas upp av vit choklad. Torr rök uppblandat med stendamm (peppar?) torkar upp gommen. Munkänsla: ale med rökstänk.

**KOMMENTAR:** Expressiv arom, frukt-blommor-rök. Dramatisk trippel i munnen, frukt-peppar-rök. Defensiv torr finish vänder upp i fruktig ale. Inte mycket ek-influenser, åtminstone inte märkbara. Whiskyn kommer från mestadels använda ekfat (refill hogshedd) för att inte maskera whiskyns peppriga signum.

# Islay: Skottlands viktigaste region

Islay-whisky är hett ute i världen. Den som en gång besökt ön vill tillbaka. En nöjespark för vilken whiskyälskare som helst – en näve publikfriande destillerier på cykelavstånd från varandra på en isolerad Atlantö. Koncentrationen förklaras av skatteimmunitet. Fram till 1800-talets början var ön skattebefriad. Islay växte sig stark i lugn och ro och kunde profitera på ryktet när skatten hann i fatt. Närheten med båt till storstäderna gjorde ön attraktiv som leverantör av rökig maltwhisky till blends. De stora whiskyhusen kontrollerar idag merparten av whiskybeståndet. Diageo äger Lagavulin och Caol Ila, Allied Domeq har Laphroaig, Glenmorangie har Ardbeg, japanska Suntory har Bowmore. Bunnahabhain och Bruichladdich är privatägda.

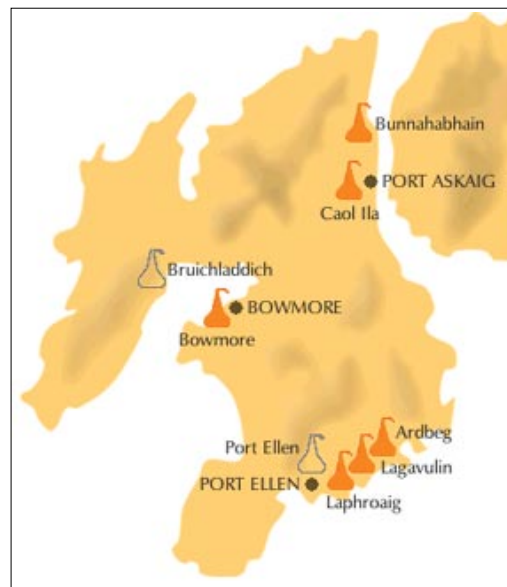
Islay-whisky är lätt att förstå sig på. Rökigheten står ut och gör whiskyn tydlig. Små pannor koncentrerar smakämnen. Intensiv smak, intensivt rökigt, liten ek-effekt. Allt detta gör intryck och anhängarna blir allt



Torv på tork.

fler. Idag råder brist på Islay-whisky eftersom alla vill ha den. Både som singelmalt och naturligtvis blending-malt. Destillerierna på ön går för fullt och ett nytt planeras – lilla gårdsdestilleriet Kilchoman blir Skottlands västligaste destilleri.

En svår nöt att knäcka är identiteten på Macleods Islay-whisky. Ardbeg, Laphroaig, Lagavulin, Bowmore eller Caol Ila? För rökigt är det, sjuårdeles rökigt. Caol Ila och Bowmore är måhända huvudet kort vad gäller rökigheten. Ardbeg har kanske mer komplex arom. Återstår alltså Lagavulin eller Laphroaig? Ett som är säkert är i alla fall att Macleods åtta-åriga Islay-malt är en enkel kraftfull 'dram', precis som whisky kom för hundra år sedan. Inget ek-krångel, bara smak.



## Macleod's Islay Single Malt whisky 8 år 40 vol%

**AROM:** Charmerande rök-elefant. Rök i alla riktningar, blandning av ren torvrök och jod. Ibland skymtar söt frukt: kanderade apelsinskal och kokt äpple och grön malt. Inslag av anis.

**SMÅK:** Rökstorm! Fruktstart med söt apelsin, sedan rök. Därur växer jod och senare kärv kreosot. Mot slutet dyker plötsligt aromatiska björnbär upp.

**EFTERSMAK:** Lång och enkelriktad. Rökig baston släpper knappast fram eken (ibland tränger choklad igenom). Torkar snart upp i stendamm. Munkänsla: rök och jod.

**KOMMENTAR:** Uteslutande lagrad på använda ekfat (refill hogshead) för att spara rökigheten! Inga ek-influenser överhuvudtaget. Attraktiv rök-frukt-snok. Initialt söt frukt i munnen innan röken tar över. Grym och elak rök-terrorist.

## REGIONAL INFLUENCE on MALT?

whisky

1

arom

smak

eftersmak

whisky

2

arom

smak

eftersmak

whisky

3

arom

smak

eftersmak

whisky

4

arom

smak

eftersmak

whisky

5

arom

smak

eftersmak

whisky

6

arom

smak

eftersmak

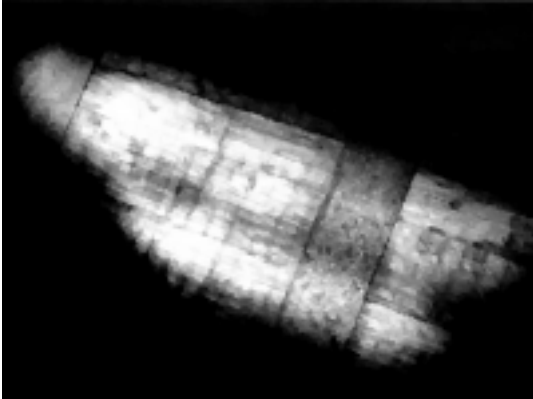
Isle of  
Skye

REGIONAL INFLUENCE on MALT?

WWW.WHISKYSPOT.COM

vatten

1



*Macleod's Single Malt Scotch*

5

2

3

4